



SPA URBANO E CLÍNICA DE NATUROPATIA PARA O MUNICÍPIO DE IJUÍ

ANTONIOLLI, Daniéli Conrad Antoniulli¹; WAYHS, Martin Bruno Simões Pires²;
ECKERT, Natalia Hauenstein³

RESUMO

Este trabalho tem como embasamento o Trabalho Final de Graduação desenvolvido para a criação de um anteprojeto de um SPA Urbano e Clínica de Naturopatia para o município de Ijuí, no estado do Rio Grande do Sul. Direcionado a tratamentos de relaxamento corporal, tratamentos de doenças psicossomáticas, e terapias para equilíbrio de corpo, mente e espírito. A opção por esse tema é explicado pelo aumento do stress e depressão, que acabam por causar doenças mais sérias, o aumento significativo dessas doenças se dá pelo ritmo acelerado da população. Sendo assim, surgiu a ideia de criar ambientes de tratamentos e de prevenção dessas doenças, utilizando a medicina natural. A escolha do município se deu pela carência de locais desse gênero na região, e pelo potencial de crescimento de Ijuí. A pesquisa é embasada em históricos do tema, e também do município, para conhecer e entender bem a história de ambos, e propor posteriormente um anteprojeto adequado ao município e ao tema.

Palavras-Chave: Spa Urbano. Equilíbrio. Relaxamento. Arquitetura.

ABSTRACT

This work is based on the Final Graduation Work developed for the creation of a preliminary project of an Urban SPA and Naturopathy Clinic for the municipality of Ijuí, in the state of Rio Grande do Sul. It is directed to treatments of corporal relaxation, treatments of psychosomatic diseases and therapies for balance of body, mind and spirit. The choice for this theme is explained by the increase in stress and depression, which end up causing illness, with the increase in the number of people. Therefore, circulate an idea of creating environments for treatments and prevention, use a natural medicine. The choice of the municipality is faced with the occupation of places of the genre in the region, and by the growth potential of Ijuí. The research is based on history of the theme, and also of the municipality, to know and understand well, a history of both, and to propose a project for the good to the municipality and the theme.

Keywords: Urban Spa. Balance. Relaxation. Architecture.

¹ Acadêmica do Curso de Arquitetura e Urbanismo, UNICRUZ: daniconrad.arq@gmail.com

² Professor do Curso de Arquitetura e Urbanismo, UNICRUZ: martinwayhs@terra.com.br

³ Professora do Curso de Arquitetura e Urbanismo, UNICRUZ: eckert@unicruz.edu.br



INTRODUÇÃO

A sociedade moderna apresenta-se cada vez mais agitada, com compromissos profissionais bastante rigorosos, eventos sociais, horários a serem cumpridos, como trânsito, isso faz com que surja um grande número de pessoas com depressão, estresse e outras doenças relacionadas à saúde, tanto física quanto mental. Dessa forma, aumenta a busca pela qualidade de vida e por uma vivência com hábitos mais saudáveis, que poderão trazer bem-estar (MALDANER, 2007).

Não se pode buscar qualidade de vida sem que se pense na preservação da saúde, porém tal busca não pode limitar-se a isto, pois não se pode deixar de lado o bem-estar com o local e com as pessoas que estão lá inseridas. Se a saúde não estiver em equilíbrio com os demais fatores, tudo fica desequilibrado. Sendo assim, a busca por esse equilíbrio tanto da saúde mental quanto física se tornou o principal objetivo na vida de muitas pessoas, buscando solucionar, de forma rápida e completa, as sensações negativas, que surgem em razão da sobrecarga que os seres humanos sofrem nos dias de hoje, alcançando assim uma melhor qualidade de vida.

Em seus estudos Carrão et al. (2011) relatam que os benefícios hoje procurados nos SPAS não são os mesmos do passado, todavia são tão salutares quanto os da antiguidade. Para responderem às expectativas dos clientes, da melhor forma possível, juntam-se o máximo de terapias em um único espaço. Eles relatam ainda, que os SPAS contemporâneos estão oferecendo uma combinação de serviços que possibilitem uma sensação única e exclusiva, estimulando todos os sentidos sensoriais, físicos e emocionais.

Por estas razões ressalta-se que um SPA contemporâneo é compreendido como um espaço integrativo no qual os cuidados com a saúde psicológica, mental e física, agregados aos serviços de estética e da área holística, poderão responder aos anseios do homem na atualidade (CARRÃO et al., 2011).

O estresse é um dos principais causadores de doenças nos últimos tempos, principalmente as doenças psicossomáticas. É possível evitá-lo com simples exercícios diários, como refletir sobre os problemas e tentar não agir por impulso diante das dificuldades cotidianas.



Segundo a Organização Mundial de Saúde (OMS, 2011), o estresse atinge 90% da população mundial. Só no Brasil, 70% da população sofrem com esse mal, sendo que 30% chegam a ter níveis elevados de estresse. E do estresse surge a depressão, que também tem um aumento significativo nos últimos tempos, entre 2005 e 2015, teve um aumento de 18%, e a depressão é a principal causa de incapacidade no mundo e contribui de forma muito importante para a carga global de doenças. No Brasil, são 11,5 mil casos registrados da doença, e em Ijuí, o Caps Colmeia, atende mil pacientes ativos atualmente (GUIDOLIN, 2017).

Em determinados casos de estresse, o indivíduo afetado tem dificuldades de socialização ou o desinteresse neste tipo de atividade. Logo, necessita de um local que propicie um ambiente agradável às suas necessidades pessoais, que possibilite tratar seus os problemas psicossomáticos que lhe acometem, de uma forma natural, sem a utilização excessiva de medicamentos.

Então, diante desse cenário, propõe-se a elaboração de um projeto arquitetônico de um SPA Urbano, com o intuito de proporcionar aos moradores da cidade e região, um complexo voltado ao relaxamento corporal e mental. Visto que hoje o interesse por esse tipo de tratamento vem se ampliando, desviando o foco do controle de peso e condicionamento físico, promovendo a procura de um lugar tranquilo e relaxante.

METODOLOGIA

A metodologia adotada para o desenvolvimento do Trabalho Final de Graduação foi organizada da seguinte maneira: definição do tema, justificativa da escolha do tema e do município, estudo do tema, escolha do lote de intervenção, definição do programa, desenvolvimento do partido geral.

O projeto será de iniciativa privada, e irá abranger o município de Ijuí e seu entorno imediato, oferecendo serviços naturais com tratamentos de beleza, saúde e técnicas que levam o indivíduo ao equilíbrio físico e emocional. Tendo em vista a localização do empreendimento e o tema, estima-se que faça uso do local, toda a população do município e também da região, independente de sexo ou faixa etária, podendo tratar de crianças até idosos, subdividindo-se apenas pelo tratamento que irá buscar.



O principal objetivo do projeto é trazer uma melhor qualidade de vida para a população, usando estratégias de conforto térmico e acústico, integrar os ambientes internos com os externos, através das formas e materiais utilizados, enquadrar o prédio dentro do conceito de humanização, criando um ambiente agradável que possua influência positiva sobre as pessoas.

Definição do tema: Apresentação e conceituação do problema da temática escolhida.

Justificativa do tema e do município: Análise da pertinência do tema para estudo e para inserção do projeto no município.

Estudo do tema: Embasamento teórico com a finalidade para entender um pouco mais sobre o assunto, através de históricos tanto do tema, quanto do município e através da análise de modelos existentes.

Escolha do lote intervenção: Definição do contexto e do lote. Levantamento do local e do entorno.

Definição do programa: Definir e dimensionar os espaços para o desenvolvimento do projeto e separar por setores, social, administrativo, apoio, tratamento SPA e tratamento Naturopatia.

Desenvolvimento do partido geral: O pré dimensionamento foi elaborado através de tabelas, como o exemplo na tabela 1, após o pré-dimensionamento, com os setores definidos em metros quadrados, elaborou-se o organograma e fluxograma, em seguida zoneamento e estudo da forma.

Tabela 1– Sistematização do Setor Administrativo

| GRUPO | AMBIENTE | POPULAÇÃO | | DESCRIÇÃO | MOBILIÁRIO | QTD. | ÁREA (m ²) |
|-------|---------------------------------------|-----------|-----|----------------------------------|---------------------------------------------|------|------------------------|
| | | FIXA | VÁR | | | | |
| SETOR | Sala de Reiki | 1 | 2 | Destinado a aplicação da técnica | 01 maca, armário, cadeira, bancada com pia, | 1 | 15m ² |
| | Área total do grupo: XXm ² | | | | | | |

Fonte: Autores (2017)



RESULTADOS E DISCUSSÕES

Segundo Magna Rosane Cruz (2016), a melhor maneira de evitar o estresse em qualquer ambiente é conhecendo a si próprio físico, mas aprendendo a reconhecer seus limites e a 'ouvir' seu corpo. A partir disso, passará a entender melhor o que lhe estressa e o que fortalece. Desta forma, os problemas poderão ser enfrentados de forma alternativa aos métodos tradicionais medicamentosos, propiciando às pessoas uma melhor qualidade de vida.

Uma das consequências do quadro atual é o crescimento da produção e renda da indústria farmacêutica, que aumentou consideravelmente, na contramão do restante da economia. O motivo deste aumento é a procura de soluções medicamentosas, como antidepressivos e calmantes, para tratamento de todas as dores que o estresse pode causar. No entanto, existem outras formas de controlar e curar esses estresses naturalmente, a partir de um conjunto de serviços relaxantes do SPA, aliados à medicina natural oferecida.

As instalações do ante projeto é prevista para o município de Ijuí, escolhido por ser uns dos municípios mais populosos da região e também por ser referência em saúde. O lote escolhido encontra-se no centro da cidade, que evitará grandes deslocamentos, que tenha fácil acesso porem seja um local sem muito fluxo, um local mais tranquilo que irá proporcionar à população um local para prevenção de doenças psicossomáticas e recuperação da saúde através de técnicas naturais, como iridologia, acupuntura, fitoterapia, terapia Reiki e tratamentos convencionais de um SPA Urbano. Essas técnicas buscam a identificação, prevenção e o tratamento de diversos problemas de saúde, sejam de caráter físico ou mental, às quais se manifestam de forma psicossomática, sem que seja utilizada a intervenção medicamentosa, porém, pode ser utilizada de forma paralela à tratamentos convencionais.

Para iniciar um bom anteprojeto, foi feito várias análises de modelos, para verificar a separação dos setores, os fluxos, o local de sua implantação e o suas características quanto ao entorno e sua volumetria que pode ser observada na figura 01.



Assim começou a conceituação, e tendo em vista a Naturopatia, iniciou-se um estudo com os chakras para o ponto pé inicial do partido geral, em análise foi escolhido o sexto chakra, que é o centro de direção das atividades mentais como a intuição à meditação e a utilização de todos os sentidos. A palavra está relacionada a dois sentidos: mental, ligado à percepção, intelecto, sabedoria, introspecção e força da mente; e o emocional, relativo à intuição, inspiração, congruência e receptividade. “Ajna”, é o chakra da visão, possibilita ver a vida através de uma nova ótica (FILHO, 2013).

O mesmo foi escolhido, pois seu significado assemelha-se com a ideia para o anteprojeto, que busca trazer uma nova visão de vida para os usuários, e tendo também em seu símbolo toda a simetria e equilíbrio que estará em planta e principalmente nos ambientes internos da edificação.

Outro ponto relevante para o trabalho é a escolha do lote, que traz uma vista deslumbrante, que se dá por estar em um dos pontos mais altos do município. Pode-se observar na Figura 03.

Figura 03 – Esquemática do Conceito



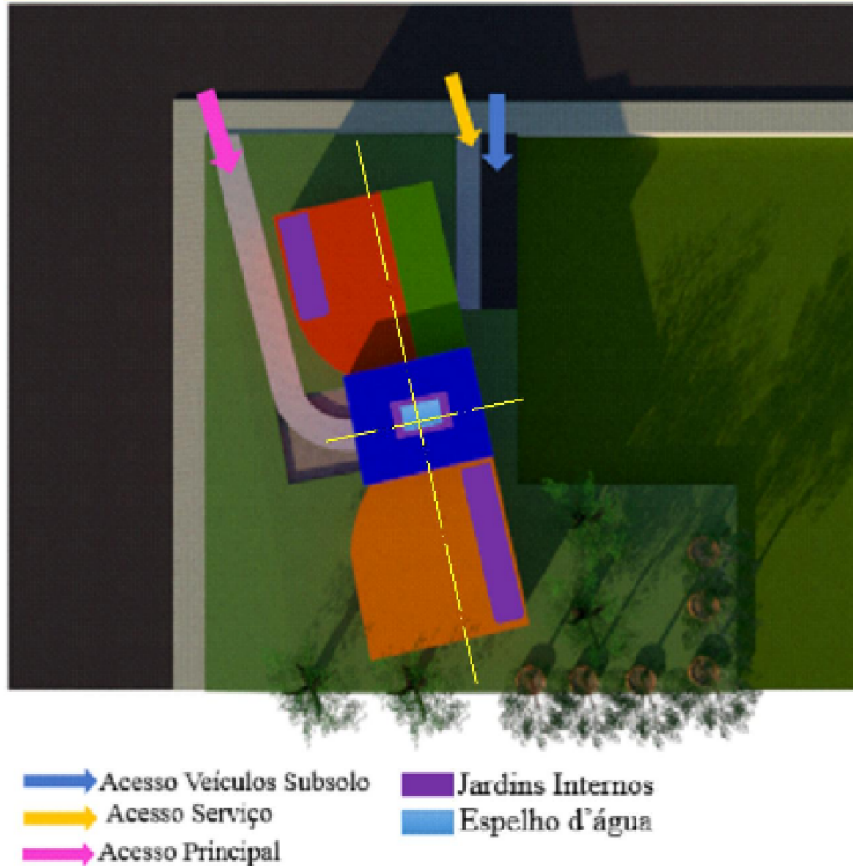
Fonte: Autores, 2017

Na implantação, figura 04, pode-se observar a organização dos acessos e a separação dos setores. E também outros dois pontos que representam a ligação do conceito com a implantação, que é a simetria da planta, e a inserção de jardins internos e espelhos d'água que



apareceram tanto internos quanto externos, criando ambientes mais agradáveis para os usuários.

Figura 04 – Implantação

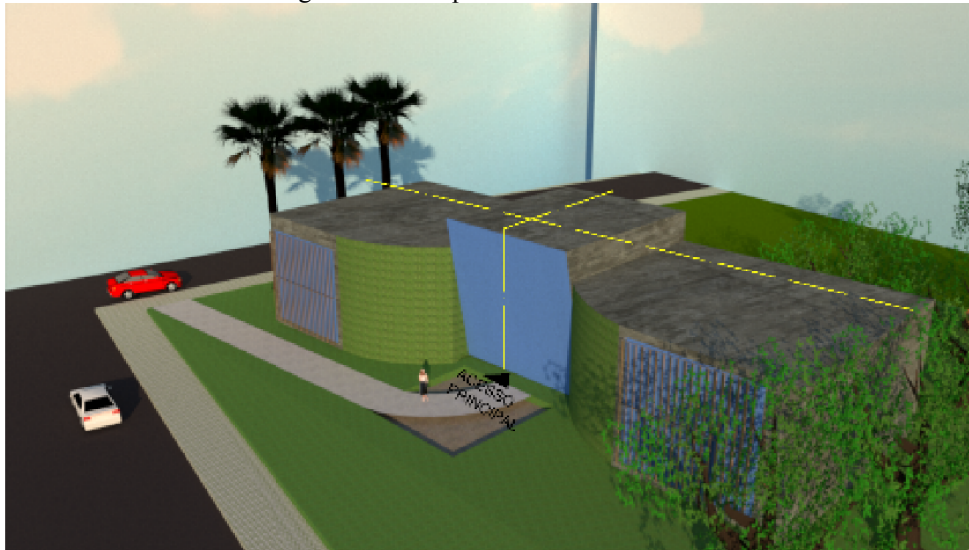


Autores, 2017

No estudo inicial foi feito o lançamento dos possíveis materiais que serão utilizados no anteprojeto, que são fachadas verdes, com jardins verticais, o vidro para dar transparência, a madeira, que serão utilizados brises móveis, para a proteção solar por ser fachada oeste, e que em momentos possam abrir para usufruir da vista. E o concreto aparente. No paisagismo aparecem vários espelhos d'água que ajudaram na representação da natureza, como pode se ver na figura 05.



Figura 05 – Perspectiva do Partido Geral



Autores, 2017

O estudo da forma iniciou então pelo conceito, para trazer uma forma equilibrada e simétrica. As curvas foram utilizadas, para deixar o volume mais leve, dar mais suavidade ao mesmo. E a parede inclinada e mais alta, tem como principal função deixar bem marcada a entrada principal do projeto, sendo também aproveitada pela sua altura para a instalação de infraestrutura da edificação, como caixa d'água, que é um condicionante muito importante no projeto, pois o SPA/Clínica, utilizara uma grande quantidade de água em seus tratamentos, e também o local servira para a instalação de condensadores de ar condicionado.

CONSIDERAÇÕES FINAIS

Diante de todos os estudos, análises, e a elaboração do Partido geral de um SPA Urbano e Clínica de Naturopatia para o município de Ijuí, entende-se que é de grande importância um local para prevenção e tratamento e de doenças que afetam diretamente a população, pois como visto no corpo do trabalho, perante as correrias do dia-a-dia, as doenças psicossomáticas estão aumentando consideravelmente, ocasionando em vários problemas, como faltas constantes no trabalho, relacionamentos familiares, e principalmente ocasionando em doenças mais sérias, deixando muitas pessoas com várias limitações e até levando-as a morte.

Sendo assim, para tratar essas doenças, no princípio, a ideia é oferecer locais de tranquilidade em meio ao caos urbano, que irá trabalhar com terapias alternativas para o tratamento das mesmas, que em muitos casos resolvendo-as apenas com esses tratamentos, e



em outros paralelamente com tratamentos convencionais. Então, a ideia é criar espaços agradáveis e que chamem a atenção da população para cuidarem de si mesma.

REFERÊNCIAS

CARRÃO, Fabiane Rauter Lenz. et al. **SPA Transcendental: Explorando além dos sentidos.** Santa Catarina, 2013. Disponível em: <<https://www.yumpu.com/pt/document/view/13039324/spa-transcendental-explorando-alem-dos-fabiana-thives>>. Acesso em: 17 abril 2017.

FILHO, Alírio de Cerqueira. **Energia Dos Chakras - Saúde e Autotransformação.** São Paulo, 2013.

GUIDOLIN, Bruno Luiz. **Mal do século.** Ijuí, 2017.

CRUZ, Rosane Magna. **Mal do século: estresse atinge 90% da população.** São Paulo, 2016. Disponível em: <<https://www.revistaencontro.com.br/canal/atualidades/2016/06/mal-do-seculo-estresse-ja-atinge-90-da-populacao-mundial.html>>. Acesso: 06 junho 2017.

MALDANER, Raquel Hansen. **O turismo de saúde e sua prática nos SPAs.** Novo Hamburgo, 2007.